

Bestuursdienst

Telefoon (050) 367 89 10/ Wieteke de Boer
Onderwerp Evaluatie boombeheer 2008



Bezoekadres
Waagstraat 1

Postadres
Postbus 20001
9700 PB Groningen

de leden van de raad van de gemeente Groningen
te
GRONINGEN

GRIFFIE
reg.nr. GR09.1798078
ingek. 22 JAN 2009
class. 2-0751
te beh. door: GR
kopie gez. aan:

In uw antwoord
graag datum en
kenmerk vermelden

Wij zijn met het
openbaar vervoer
bereikbaar,
buslijnen
1, 2, 3, 5, 6, 11, 13, 16

Datum 22 JAN 2009

Bijlage(n) -

Ons kenmerk RO08.1782371

Informatie over
vertrektijden krijgt u
via telefoon 0900-92 92

Uw brief van

Uw kenmerk

Geachte heer, mevrouw,

Ons college heeft u op 12 september 2008 geïnformeerd over het kapprogramma 2008. Wij hebben toen voorgesteld om vanaf 2009 een jaarlijkse 'evaluatie boombeheer' aan u voor te leggen. De reden hiervoor is dat het kapprogramma slechts een klein onderdeel van het gehele bomenbeleid is, waardoor een vertekend beeld kan ontstaan over wat er op bomengebied gebeurt.

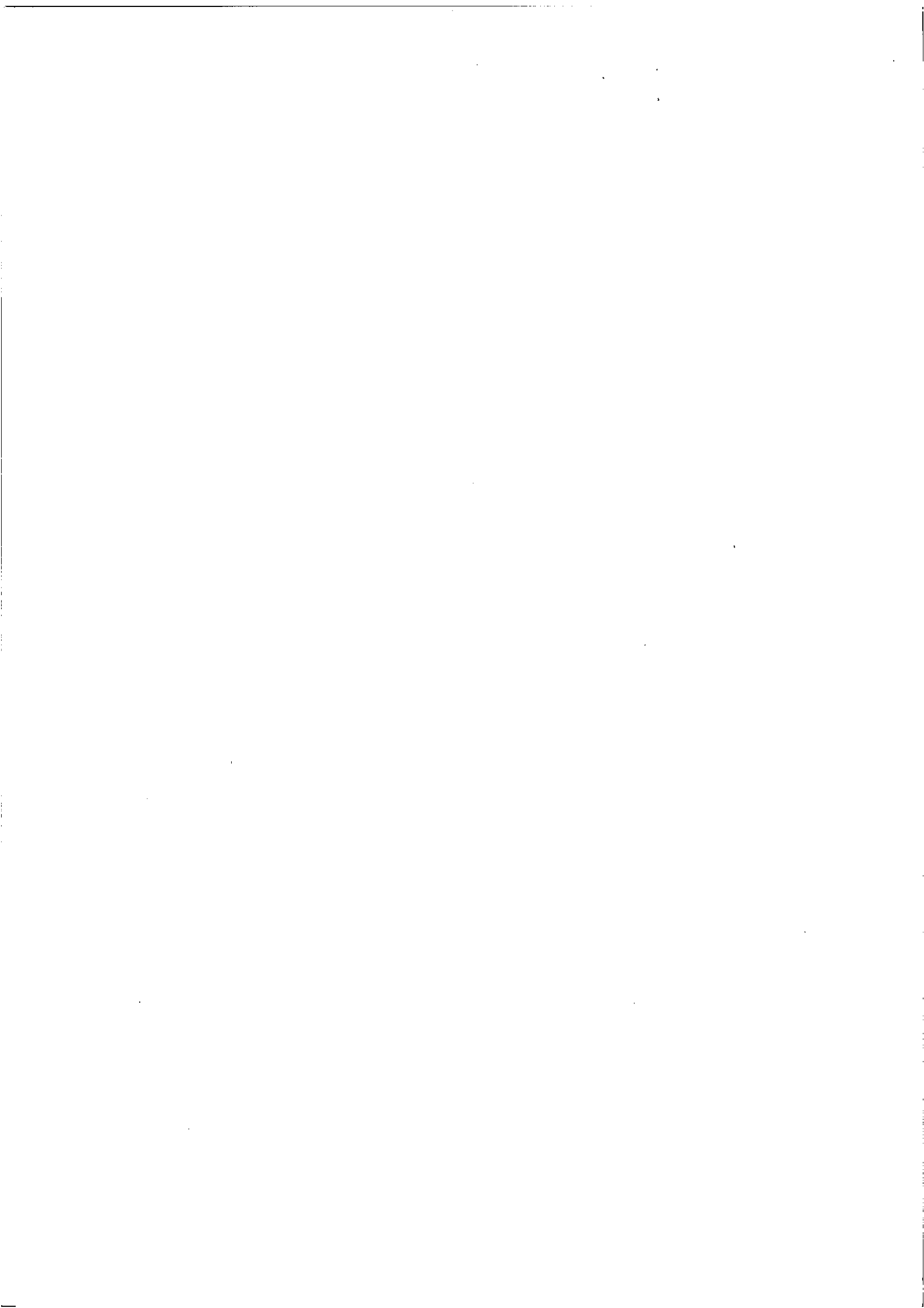
Hierbij bieden wij u de evaluatie boombeheer over 2008 aan. In deze evaluatie geven wij een totaal overzicht van wat wij als gemeente in 2008 op bomengebied hebben uitgevoerd. Zo hebben wij niet alleen kapvergunningen aangevraagd en verleend, maar ook veel bomen herplant. We schatten in dat we per saldo meer bomen aanplanten, dan dat we kappen. Naast een kwantitatieve analyse van de kapvergunningen geven we u een stand van zaken wat betreft de monumentale bomen. Verder informeren wij u over de uitgevoerde projecten in het kader van het bomenstructuurplan. We besluiten met een samenvatting van de boomfeestdag 2008 en de werkzaamheden die wij hebben uitgevoerd vanuit beheer en onderhoud.

EVALUATIE BOOMBEHEER 2008

In de gemeente Groningen staan circa 180.000 bomen, ongeveer een boom per inwoner. Het merendeel hiervan staat in parken, plantsoenen of op particulier terrein. Deze evaluatie gaat grotendeels over de bomen die bij dienst ROEZ Stadsbeheer in beheer zijn. Dat zijn er ongeveer 85.000.

1. Kapvergunningen

In 2008 hebben wij tot 26 november 407 kapaanvragen binnengekregen, zie bijlage 1a. Op basis van dit aantal verwachten wij over het gehele jaar circa 450 kapaanvragen. Dit aantal blijkt de afgelopen jaren, ondanks kleine schommelingen, redelijk constant te zijn. Het aantal kapaanvragen en - vergunningen staat niet gelijk aan het aantal bomen dat gekapt is. Eén kapaanvraag- of vergunning kan namelijk meerdere bomen betreffen. Het aantal bomen waarvoor een kapvergunning wordt aangevraagd wisselt



per jaar sterk. Circa 20% van alle kapaanvragen is gemeentelijk. Deze verhouding tussen het aantal gemeentelijke en particuliere kapaanvragen is al jaren hetzelfde. In 2008 zijn zes kapaanvragen geweigerd. Deze hadden alle betrekking op particuliere bomen. Gemeentelijke aanvragen worden nauwelijks geweigerd. In 2008 zijn zelfs alle kapaanvragen van de gemeente verleend. Een verklaring hiervoor is dat bij een gemeentelijke kapaanvraag al in een vroeg stadium (intern) overleg met de kapvergunningverlener plaats vindt. Op het moment dat de kapaanvraag wordt gedaan is al overeenstemming bereikt en zal de kapvergunning niet worden geweigerd.

Opvallend is dat op geen enkele particuliere kapaanvraag een zienswijze is ingediend. Wel zijn op zes particuliere kapvergunningen bezwaren ingediend. Bij de gemeentelijke kapaanvragen en -vergunningen ligt dat anders. Daar zijn op twee kapaanvragen zienswijzes en op slechts één vergunning bezwaar binnengekomen. In 2008 is bij twee gemeentelijke vergunningen een verzoek om een voorlopige voorziening ingediend.

Aantal herplantte bomen

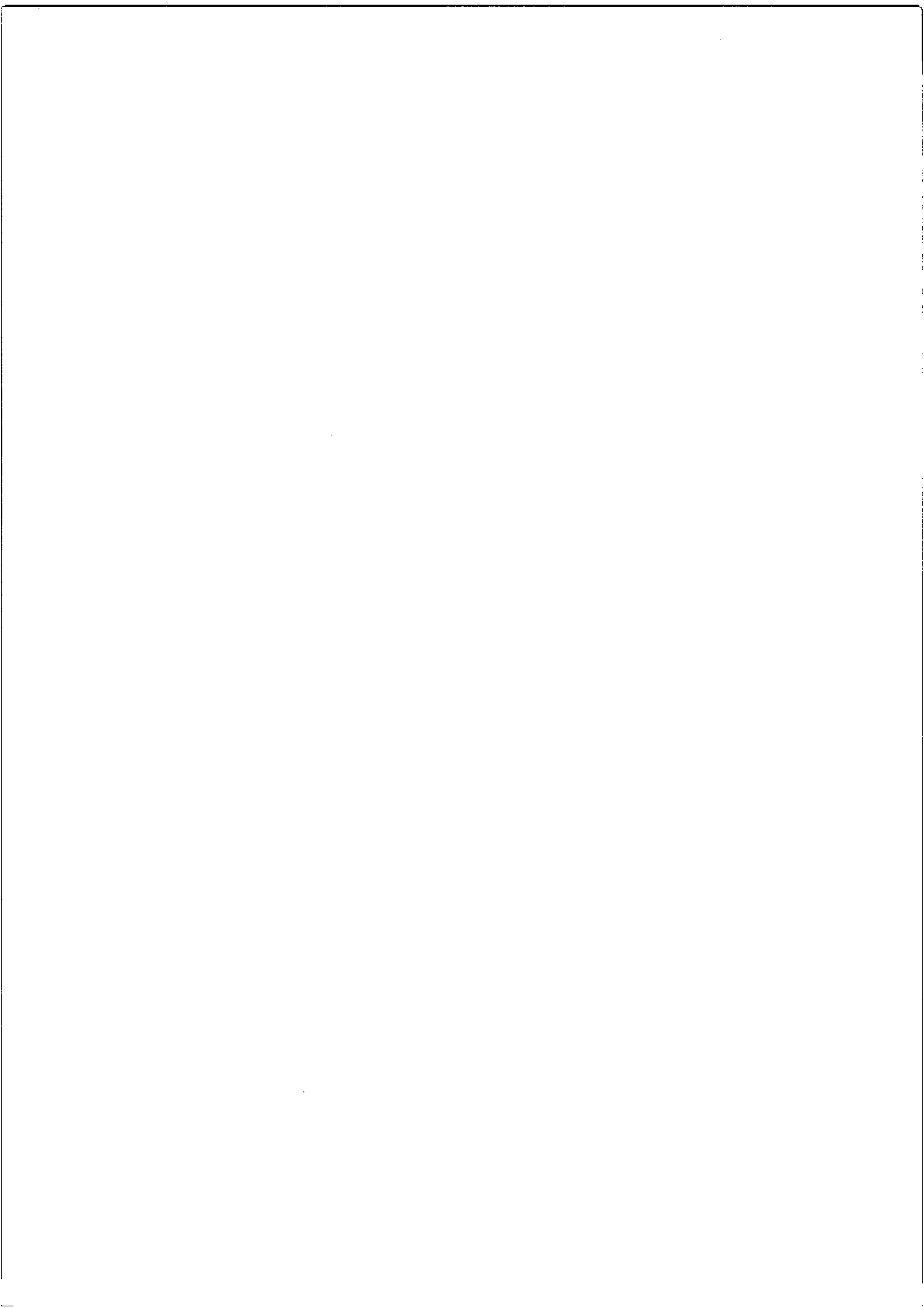
Bij iets minder dan de helft (24 stuks) van de verleende gemeentelijke vergunningen is herplant opgelegd. Het gaat hierbij om 247 bomen. Het aantal herplant dat bij particuliere vergunningen is opgelegd ligt verhoudingsgewijs veel lager. Bij slechts 16% (40 st) van de verleende particuliere vergunningen moesten bomen worden herplant. Het gaat hierbij om 245 bomen. Dat dit aantal gelijk is aan het aantal gemeentelijke bomen dat herplant moet worden is te verklaren doordat de gemeente minder kapvergunningen aanvraagt, maar naar verhouding meer bomen per kapaanvraag. Bovendien wordt naar verhouding minder vaak herplant opgelegd bij particuliere kapaanvragen omdat het meestal gaat om bomen die te groot zijn geworden ten opzichte van een tuin. Het opleggen van herplant is in zo'n geval niet zinvol.

Ieder jaar worden bomen ingeboet, dat wil zeggen dat de dode en slechte bomen worden vervangen voor nieuwe aanplant. Deze jongere, niet kapvergunningplichtige bomen nemen wij op in een inboetprogramma. In het afgelopen jaar zijn in totaal 656 bomen ingeboet.

In totaal hebben we in 2008 492 bomen herplant vanuit de kapvergunningen en 656 bomen vanuit het inboetprogramma, zie bijlage 1b. Dit brengt het totaal op 1148 bomen.

Aantal gekapte niet vergunningplichtige gemeentelijke bomen (< 20 cm)

Met de invoering van het nieuwe kapbeleid in 2004 is de kapvergunningsvrije diameter verhoogd van 10 cm naar 20 cm. Sindsdien hebben wij geen gegevens bijgehouden over hoeveel bomen tussen de 10 en 20 cm zijn gekapt. Met de evaluatie kapbeleid die wij in april 2007 aan uw raadscommissie Beheer en Verkeer hebben voorgelegd hebben wij ons voorgenomen om vanaf 1 juli 2007 het aantal te kappen



niet kapvergunningplichtige bomen tussen de 10 en 20 centimeter doorsnede bij te houden. Het gaat hier alleen om gemeentelijke bomen.

In 2008 hebben wij, zoals hierboven al vermeld, 656 bomen ingeboet. Dit zijn bomen tussen de 10 en 20 cm die wij hebben vervangen voor nieuwe bomen. Daarnaast hebben wij een aantal niet kapvergunningplichtige bomen gekapt, waarbij herplant niet mogelijk was. Het gaat hierbij om 21 bomen.

Kaprogramma

In de loop van 2008 hebben we een aantal wijzigingen in het kaprogramma doorgevoerd. Dit heeft ertoe geleid dat wij het afgelopen jaar twee kaprogramma's hebben moeten uitvoeren. Het betreft het kaprogramma 2007/2008 (voorbereiding en vergunningverlening in najaar 2007, uitvoering in winter/voorjaar 2008) en het kaprogramma 2008 (voorbereiding en vergunningverlening in zomer 2008, uitvoering in najaar 2008/winter 2009).

Kaprogramma 2007/2008

In het kader van het kaprogramma 2007/2008 hebben we 250 bomen gekapt, zes bomen geknot en vijf bomen gekandelaberd. De kapvergunning is voor drie bomen geweigerd omdat de bomen kwijnend waren, maar nog een redelijke kwaliteit hadden. Aan de verleende kapvergunning is een herplant opgelegd van 79 bomen. De redenen waarom de bomen gekapt moesten worden kunt u nalezen in bijlage 2a.

Kaprogramma 2008

In het kader van het kaprogramma 2008 zijn 138 bomen gekapt, 10 geknot en 29 gekandelaberd. Aan de verleende kapvergunning is een herplant van 116 bomen opgelegd. De redenen waarom de bomen gekapt moesten worden kunt u nalezen in bijlage 2b.

2. Monumentale bomen

Op 24 april 2007 heeft ons college de actualisatie nota 'BladGoud' (inventarisatie en beleid monumentale bomen) vastgesteld. Hierover hebben wij u destijds schriftelijk geïnformeerd. Ten opzichte van de eerste inventarisatie in 2000 bleek het aantal monumentale bomen te zijn toegenomen van 2986 bomen in 2000 tot 5285 bomen in 2007. Hiervan bleken 4088 op gemeentelijk terrein te staan en 1197 op particuliere grond. Vooral in de jongste leeftijdscategorie zijn er veel gemeentelijke bomen bijgekomen, bijna 2000 bomen. Dit zijn bomen die bij de inventarisatie in 2000 nog niet de leeftijd van 50 jaar hadden en die dat in 2007 wel hebben bereikt.

De particuliere monumentale bomen worden om de drie jaar geïnventariseerd. Dit betekent dat in 2010 de eerstvolgende actualisatie zal worden gedaan. De gegevens van de gemeentelijke monumentale bomen worden continu geactualiseerd op basis van het driejaarlijks onderhoud van de bomen. Het aantal gemeentelijke monumentale bomen bedraagt 3998. Ten opzichte van januari 2007 betekent dit een afname van in



totaal 90 bomen. Deze afname verklaren wij doordat we in de afgelopen twee jaar monumentale iepen door iepziekte moesten kappen.

Subsidie voor onderhoud particuliere monumentale bomen

Wij hechten veel waarde aan de monumentale bomen in de stad. Niet alleen op gemeentelijk terrein, maar ook aan de monumentale bomen in particulier bezit. Particuliere eigenaren van een monumentale boom kunnen daarom eenmaal in de 15 jaar subsidie aanvragen voor het onderhoud van de boom. Uw raad heeft op 28 mei 2008 besloten om het subsidiebedrag te verhogen van € 500,- naar € 1000,- omdat € 500,- een te kleine bijdrage bleek in verhouding tot de totale onderhoudskosten van een monumentale boom. Deze variëren gemiddeld tussen € 800,- tot € 3000,- per subsidieaanvraag.

Ondanks dat u het subsidiebedrag heeft verdubbeld is het aantal aanvragen in 2008 niet toegenomen ten opzichte van 2007. In beide jaren hebben wij zeven subsidieaanvragen binnen gekregen, terwijl wij, in verband met het subsidieplafond van € 10.000,- tien subsidieaanvragen kunnen honoreren.

In 2000 zijn de particuliere monumentale bomen voor het eerst geïnventariseerd. Deze lijst met bomen is bekendgemaakt maar de eigenaren van een monumentale boom zijn niet aangeschreven over hun monumentale bezit. Wij vinden het belangrijk dat particulieren een erkend boomverzorgingsbedrijf inschakelen voor het onderhoud van de monumentale boom zodat de boom geen schade oploopt. Daarom zullen wij in 2009 alle particuliere eigenaren aanschrijven en hun wijzen op het waardevolle bezit dat zij op hun grond hebben staan. Wij willen hiermee het belang van monumentale bomen voor de stad benadrukken en willen de eigenaren informeren over de subsidiemogelijkheden.

3. Bomenstructuurplan

Voor 2008 had u een bedrag van € 245.000,- gereserveerd voor het verbeteren van de bomenstructuur. We hebben één hoofdstructuur (Peizerweg) uitgevoerd, de overige straten zijn nevenstructuren. In bijlage 3 staan de bomenstructuurplanprojecten die wij in 2008 hebben uitgevoerd.

4. Nationale Boomfeestdag 2008

Op woensdag 19 maart was het voor de 51^e keer Nationale Boomfeestdag. De boomfeestdag is bedoeld om het belang van natuur en het onderhoud ervan op een positieve manier onder de aandacht te brengen van kinderen en hun ouders. Ieder jaar heeft de boomfeestdag een thema. In 2008 was het thema: Boom zoekt kind. Dit thema sloot goed aan bij natuur- en duurzaamheidseducatie met als doel zoveel mogelijk kinderen in contact te laten komen met natuur.

In de stad Groningen werd deze dag gevierd in de Framahaerd in Beijum. Groep 7 van OBS De Doefmat had op 19 maart de hoofdrol. Op het grasveld grenzend aan de Emingaheerd, Framahaerd en Heerdenpad hebben de kinderen tien fruitbomen geplant, waarbij wethouder Van Schie samen met de leerlingen de eerste boom plantte.



Door het planten van bomen hebben wij de oorspronkelijke boomgaard op deze plek hersteld. In totaal zijn 21 fruitbomen aangeplant. Elf ervan waren te groot en te zwaar om door kinderen te worden neergezet. Deze bomen zijn voor en na de boomfeestdag door ons geplant. De overige tien bomen zijn in het kader van de boomfeestdag aangeplant.

5. Beheer & onderhoud

De dienst RO/EZ heeft ruim 85.000 bomen in beheer. In de stad staan veel meer bomen, maar die zijn deels in particulier bezit of bij andere diensten in beheer. De 85.000 bomen worden één keer per drie jaar gesnoeid en (en dan ook geïnspecteerd).

Zorgplicht

Wij hebben als eigenaar een zorgplicht voor de bomen. De zorgplicht bestaat uit een algemene zorgplicht, een verhoogde zorgplicht en een onderzoeksplicht. De algemene zorgplicht houdt in dat de eigenaar verplicht is de bomen regelmatig en systematisch op deskundige wijze te beoordelen, of te laten beoordelen, en op basis daarvan zonedoelmatig maatregelen te nemen (regulier onderhoud en periodieke boomcontrole). In principe vallen alle bomen van de gemeente onder de algemene zorgplicht. Een verhoogde zorgplicht houdt in dat men op plaatsen met verhoogde risico's de bomen tenminste één keer per jaar moet controleren. Plaatsen met een verhoogd risico zijn bijvoorbeeld drukke wegen, speelplekken en pleinen. De onderzoeksplicht geldt voor bomen waarbij uitwendige gebreken of symptomen voor verborgen gebreken zijn geconstateerd die mogelijk gevaarlijk kunnen zijn. Bij dergelijke bomen moet snel onderzocht worden wat de ernst van deze gebreken is en welke maatregelen genomen moeten worden om de risico's te minimaliseren.

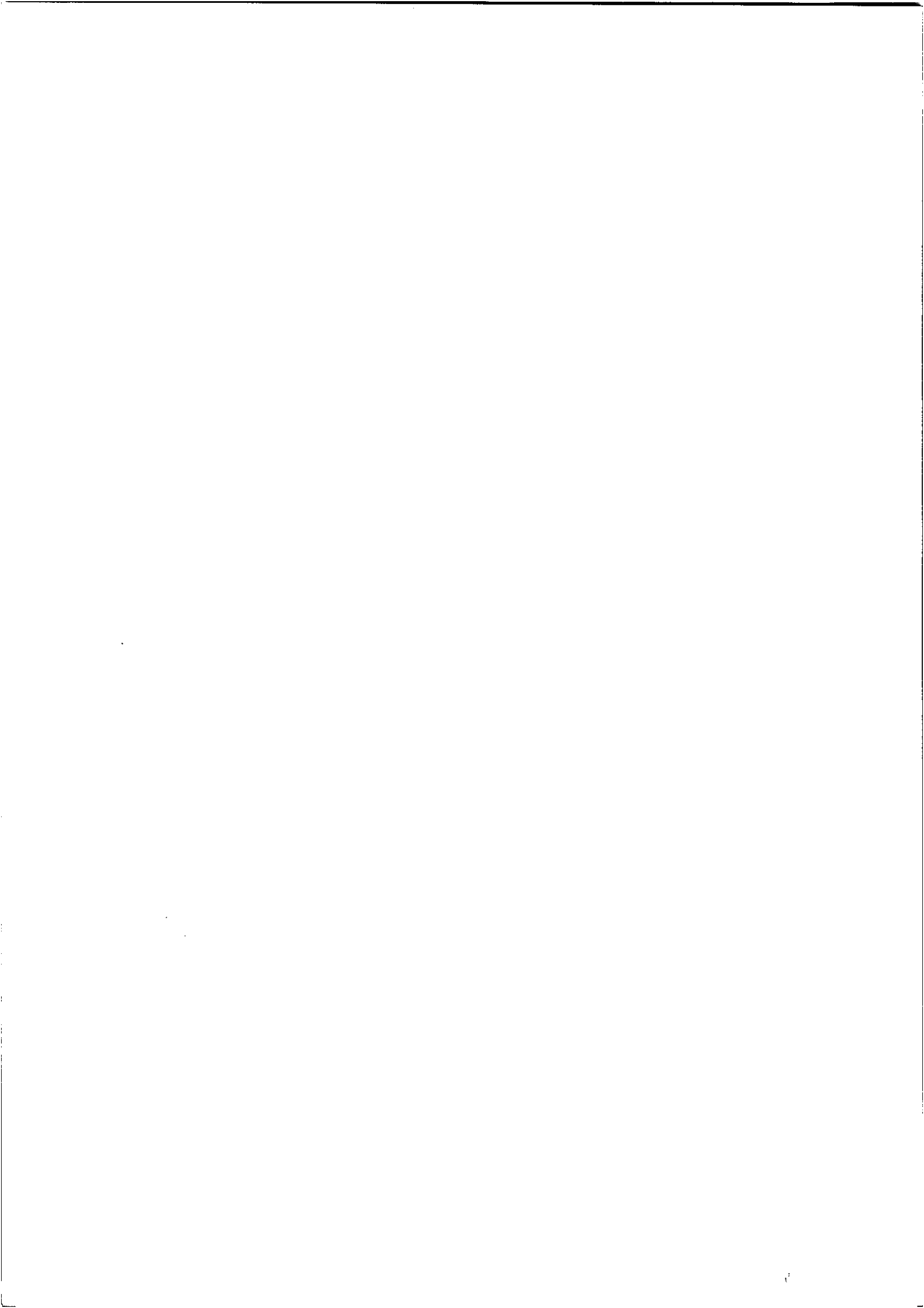
Van de 85.000 zorgplichtige bomen hebben circa 6000 bomen een verhoogde zorgplicht. In 2008 hebben wij 30 bomen moeten kappen omdat wij de veiligheid niet meer konden garanderen.

Boomziektes- en plagen

Iepziekte

Iepziekte, de verwelkingsziekte die al in 1919 in Nederland werd ontdekt, is in onze stad onder controle. Stichting Iepenwacht Groningen voert in opdracht van de gemeente het duurzaam iepenbeheer uit. Ieder jaar worden in de zomer alle iepen in de gemeente geïnspecteerd door de Iepenwacht. In 2008 zijn 101 klonale iepen en 116 veldiepen gekapt (zie bijlage 4) en is 1135 m² bosplantsoen geruimd. Klonale iepen zijn bomen die gekweekt als straatboom of solitair in de stad staan. Veldiepen zijn bomen die spontaan gegroeid zijn of als bosplantsoen zijn aangeplant, maar zijn uitgegroeid tot bomen.

Het aantal zieke iepen is al een aantal jaren stabiel en neemt niet toe. Inmiddels kiest de gemeente steeds vaker voor goed resistente iepen bij de aanplant van nieuwe bomen. Ook preventief injecteren is een goed middel tegen iepziekte. Omdat deze



methode kostbaar is worden alleen monumentale bomen ieder jaar preventief tegen iepziekte geïnjecteerd.

Kastanjeziekte

In 2002 is de kastanjeziekte voor het eerst ontdekt bij een aantal paardenkastanjes in het westen van het land. In 2004 breidde de ziekte zich snel uit over de rest van Nederland, zo ook in Groningen.

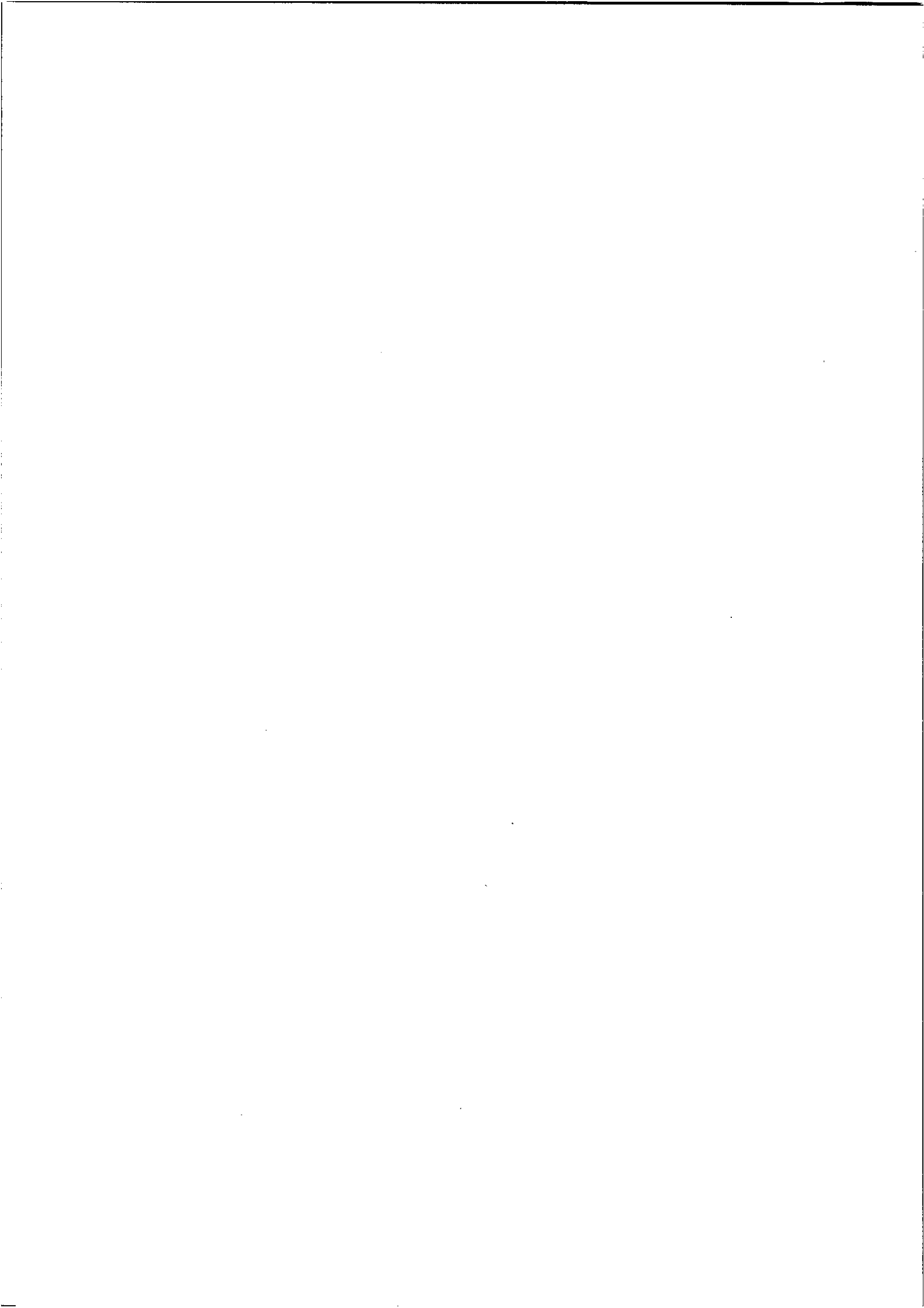
Op dit moment wordt nog steeds onderzoek gedaan naar de ziekte. Op basis van de verkregen resultaten worden door de werkgroep Aesculaap, onderdeel van Wageningen Universiteit en Researchcentrum, beheersings- en bestrijdingsstrategieën uitgewerkt. In afwachting daarvan laat de gemeente de aangetaste kastanjes die nog goed groeien staan. Ook worden zolang geen nieuwe paardenkastanjes binnen de gemeente aangeplant omdat ook jonge bomen door de bloedingsziekte kunnen worden aangetast. Wel worden de bomen in de gaten gehouden. De kastanjeziekte lijkt zich dit jaar te hebben gestabiliseerd. Ongeveer 20% van de kastanjes heeft deze ziekte. Hiervan betreft een groot gedeelte jonge bomen, die de aantasting doorgaans niet overleven. Bij oudere kastanjes gaat de aantasting minder snel en soms herstellen ze zich van lichte tot matige aantastingen. De werkgroep Aesculaap kan hier nog geen verklaring voor geven. Wanneer de kastanjes zodanig verzwakt zijn dat deze gevaarlijk worden, worden ze gekapt. Het verloop van deze ziekte wordt ook volgend jaar geregeld gemonitord.

Massaria

Massaria is een schimmelziekte die vorig jaar voor het eerst in Nederland werd geconstateerd. Sinds dit voorjaar zijn platanen in Groningen besmet met Massaria. De ziekte komt alleen voor bij bomen vanaf een jaar of dertig. Omdat door de schimmel aangetaste takken kunnen afbreken, zijn in mei alle platanen van dertig jaar en ouder nagekeken. Uit de inspectie van 144 bomen kwam naar voren dat ongeveer de helft van deze platanen met de schimmel was besmet. Per boom werden gemiddeld twee aangetaste takken aangetroffen. Deze werden meteen weggehaald om gevaarlijke situaties vóór te zijn. Bij een tweede inspectieronde in september bleek het aantal aangetaste bomen te zijn gedaald tot circa 25%. Een verklaring hiervoor kan zijn dat bij de eerste inspectieronde veel oude aantastingen zijn gevonden en verwijderd. Omdat de Massariaziekte zich snel kan uitbreiden laten we alle oudere platanen in de stad meerdere keren per jaar controleren. Bij aanhoudend droog en warm weer ontwikkelt de schimmel sneller en wordt deze inspectie vaker uitgevoerd. Voor 2009 hebben we drie inspectierondes gepland om het verloop en de uitbreiding van de ziekte te monitoren.

Financiën

Voor het beheer en onderhoud van de 85.000 bomen die wij in ons bezit hebben, hadden wij in 2008 een budget van € 786.000,- tot onze beschikking. Hiervan zijn de eigen uren van onze bomenploeg, de uitvoering van het kapprogramma en werken door derden/aannemers betaald.



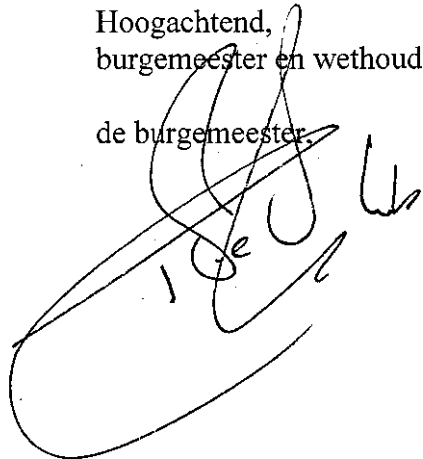
Meldingen en verzoeken over bomen

Het afgelopen jaar zijn 519 meldingen over bomen gedaan. De meldingen hadden betrekking op verschillende subcategorieën zoals 'boom geeft overlast', 'gevaarlijke boom' of 'snoeiafval'. Er zijn in totaal negen subcategorieën. Deze kunt u nalezen in bijlage 5a.

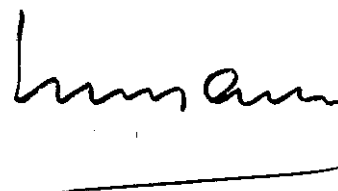
Het aantal meldingen over bomen verschilt per stadsdeel, zie bijlage 5b. Bijna 40% van alle meldingen over bomen zijn in het stadsdeel Noorddijk gedaan. Ook stadsdeel Zuid heeft relatief veel meldingen over bomen. Dit heeft voornamelijk te maken met het aantal bomen in de wijk. In de stadsdelen Noorddijk en Zuid staan relatief gezien de meeste bomen.

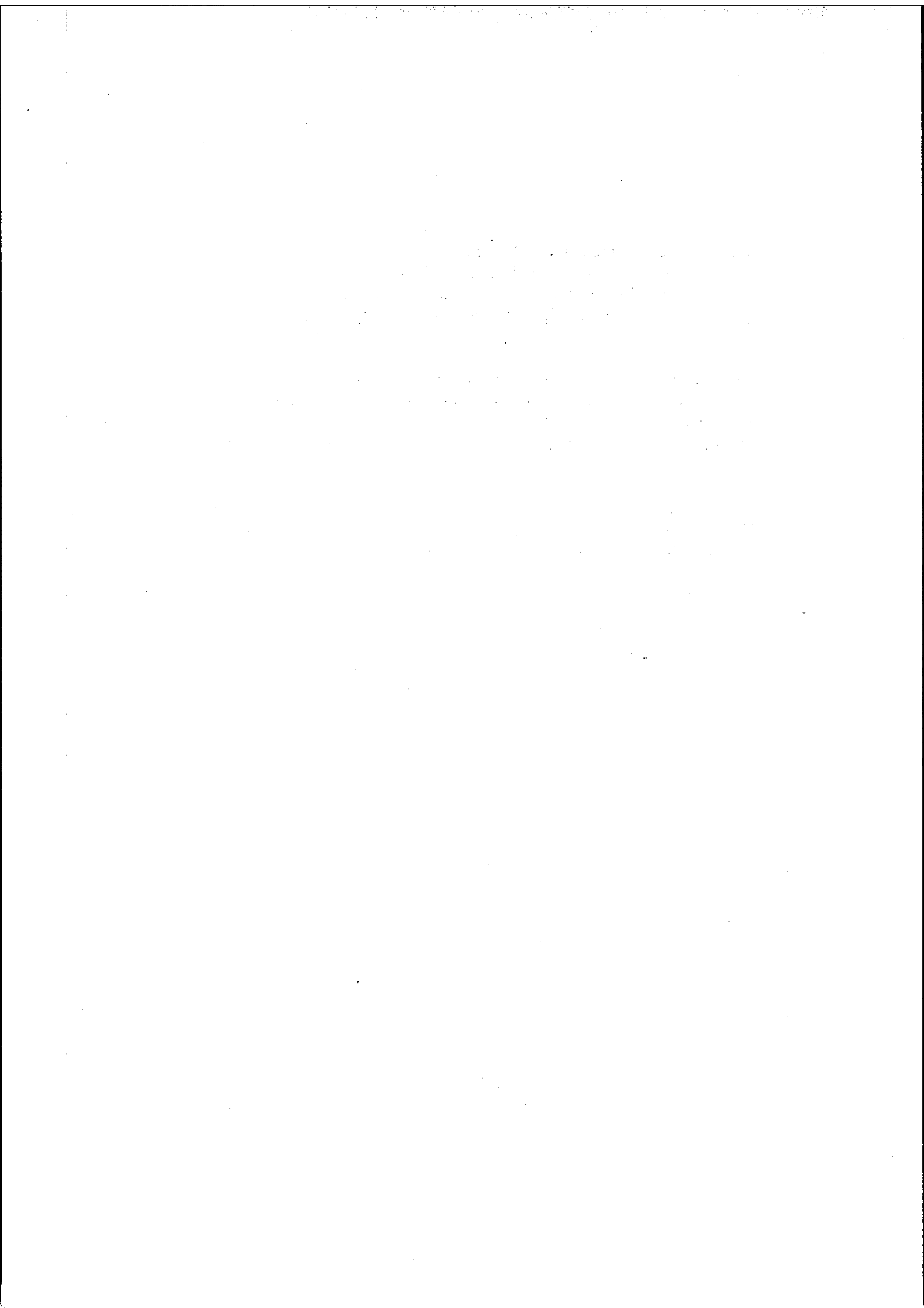
Hoogachtend,
burgemeester en wethouders van Groningen,

de burgemeester,

A large, stylized handwritten signature in black ink, consisting of several overlapping loops and a long horizontal stroke at the bottom.

de secretaris,

A handwritten signature in black ink, appearing to be 'Lunnam', with a horizontal line underneath.



Bijlagen 'Evaluatie boombeheer 2008'

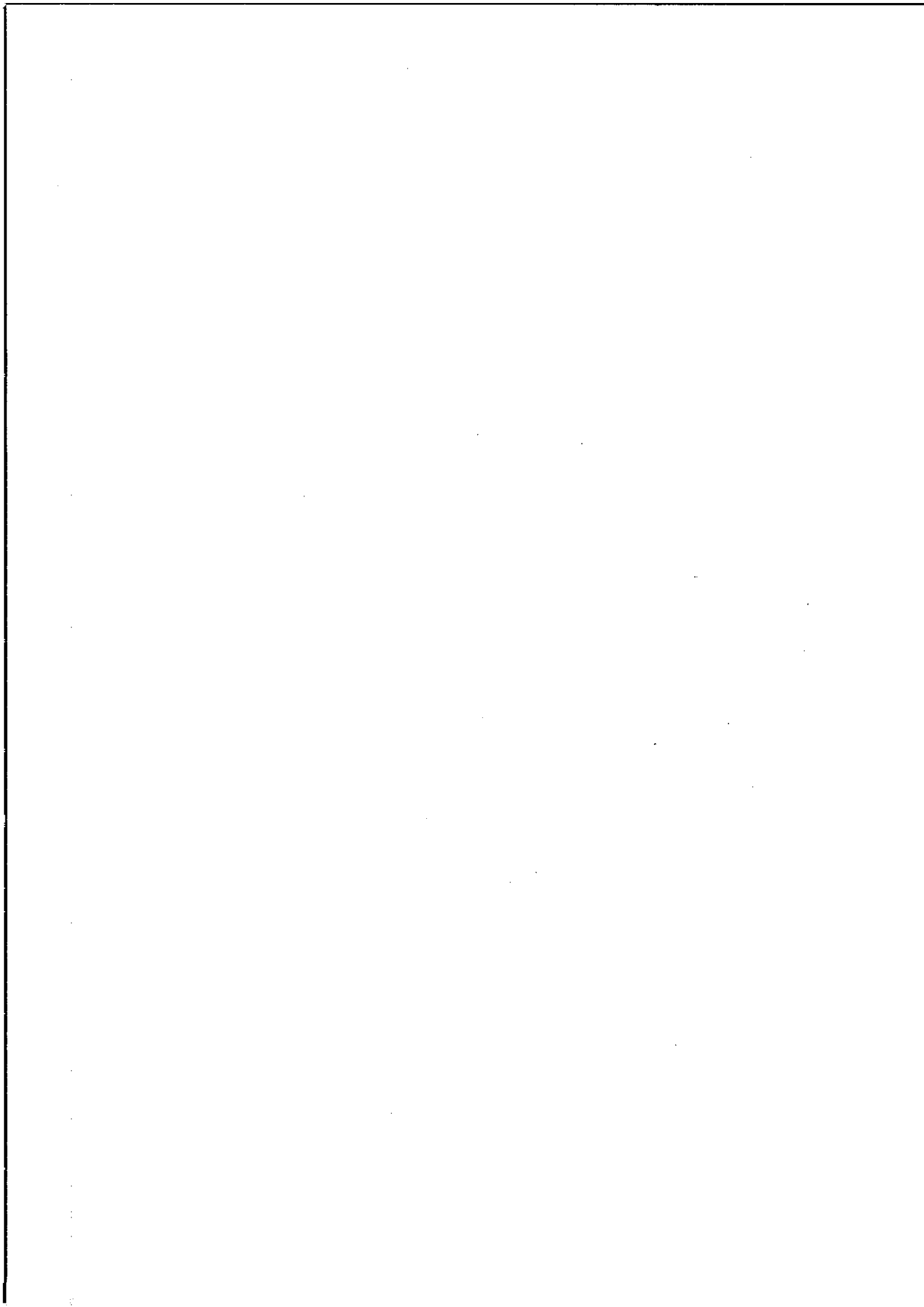
Bijlage 1a: Aantal ingediende kapaanvragen, verleende vergunningen en bezwaren in 2008

Kwantitatieve gegevens kapvergunningen 2008 (tot 26-11-2008)			
	Particulier	Gemeentelijk	Totaal
Aantal kapaanvragen	330	77	407
Aantal verleende vergunningen	252	59	311
Aantal weigeringen	6	0	6
Aantal aanvragen waarop zienswijzen zijn ingediend	0	2	2
Aantal vergunningen waarop bezwaarschriften zijn ingediend	6	1	7
Aantal vergunningen waarop voorlopige voorzieningen zijn ingediend	0	2	2
Aantal vergunningen waarbij herplant is opgelegd	40	24	64
Aantal te herplanten bomen	245	247	492

Het aantal kapaanvragen komt niet overeen met het aantal verleende plus geweigerde vergunningen. Dit verschil is te verklaren doordat kapaanvragen tussentijds zijn ingetrokken of nog in behandeling zijn.

Bijlage 1b: Aantal bomen dat is herplant in 2008

AANTAL HERPLANT 2008	Aantal bomen
Herplant vanuit kapvergunningen (kapvergunningplichtige bomen):	
Particulier:	245
Gemeentelijk:	
Kapprogramma 2007-2008	79
Kapprogramma 2008	116
Overig	52
Inboetprogramma (niet kapvergunningplichtige bomen):	656
TOTAAL	1148



Bijlage 2a: Redenen gekapte bomen kapprogramma 2007/2008

REDEN
Dode bomen
Bomen op verzoek van bewoners (overlast)
Bomen stervende en/of gevaarlijk
Dunning minder duurzame bomen t.b.v. duurzame bomen
TOTAAL

Bijlage 2b: Redenen gekapte bomen kapprogramma 2008

REDEN	AANTAL
Dode bomen	53
Bomen met ernstige boomwortelproblemen	1
Bomen stervende en/of gevaarlijk	122
Dunning minder duurzame bomen t.b.v. duurzame bomen	1
TOTAAL	177

Bijlage 3: Uitgevoerde projecten 2008 in het kader van het bomenstructuurplan

BSP PROJECTEN 2008			
Stadsdeel	Straat	Maatregelen	Kosten
Hoogkerk	Peizerweg	Gedeeltelijk vervangen bomen	€ 15.000,-
Hoogkerk	Rozenburglaan	Aanvullen boomstructuur	€ 15.000,-
Noorddijk	Hylkemaheerd/Boelemaheerd	Gedeeltelijk vervangen bomen	€ 10.000,-
Noorddijk	Boekenlaan	Oplossen boomwortelproblematiek	€ 30.000,-
Noorddijk	Maaskantlaan	Oplossen boomwortelproblematiek	€ 30.000,-
Noorddijk	Rietveldlaan	Oplossen boomwortelproblematiek	€ 30.000,-
Noordwest	Moesstraat	Aanvullen boomstructuur	€ 15.000,-
Oude Wijken	Almastraat	Aanvullen boomstructuur	€ 2.000,-
Oude Wijken	Biltonstraat	Vervangen boomstructuur (icm riolering)	€ 20.000,-
Oude Wijken	Zaagmuldersweg	Aanvullen boomstructuur	€ 30.000,-
Zuid	Van Deyssellaan	Gedeeltelijk verwijderen bomen	€ 3.500,-
Zuid	IJsselstraat	Vervangen boomstructuur	€ 15.000,-
Zuid	Verweijstraat	Vervangen boomstructuur	€ 15.000,-
TOTAAL			€ 230.500,-

Bijlage 4: Aantal gekapte klonale en veldiepen per stamdoorsnede

SOORT IEP	AANTAL GEKAPTE IEPEN 2008			
	< 15 cm	15 - 40 cm	> 40 cm	Totaal
Klonale iepen	26	29	46	101
Veldiepen	94	18	4	116
Totaal	120	47	50	217

